

图 229 福氏盾蛇尾 *Aspidophiura forbesi* (Duncan) (仿 H. L. Clark, 1911)

A. 背面; B. 腹面部分观; C. 腕基部侧面观。

全缺乏。第一腹腕板三角形，长等于宽，角圆。以后的腹腕板五角形或四角形，宽大于长，彼此广泛分隔。侧腕板很大，稍膨胀，上、下均相接。腕棘 3 个，短小，长不及腕节的 $1/2$ ，最上 1 个距离下面 2 个较远。第二口触手孔开口于口裂之外，每边有 1~3 个触手鳞。以后 2 节的触手孔各具 2 个小的触手鳞；再往后仅具 1 个触手鳞。腕远端既无触手孔，也无触手鳞。

观察标本 9 个，东海 ($26^{\circ}45'N$, $124^{\circ}E$; $28^{\circ}30'N$, $127^{\circ}E$; $31^{\circ}N$, $127^{\circ}30'E$)，水深 114~850m，1976~1981，底栖生物组用拖网采。

生物学资料 动物生活于水深 114~1000m 的泥底。

地理分布 印度尼西亚和日本；我国见于东海。

85. 双栉蛇尾属 *Dictenophiura* H. L. Clark, 1923

Dictenophiura H. L. Clark, 1923: 361, **type species**: *Ophiura carnea* Lütken, 1858 by original designation; Fell, 1960: 30; Rowe *et* Gates, 1995: 430.

特征 第一背腕板在中线纵裂为 2 个相等的 2 个板，各板外缘具一行次生的腕栉，位于主要腕栉之下；其他特征和真蛇尾相同。

(206) 等板双栉蛇尾，新组合 *Dictenophiura aequalis* (Lyman, 1878) **comb. nov.** (图 230)

Ophioglypha aequalis Lyman, 1878: 72, Pl. 3, Figs. 74~75; 1882: 45, Pl. 4, Figs. 14~15; Koehler, 1897: 297, Pl. 6, Fig. 10; 1899: 16, Pl. 5, Fig. 38; 1904: 55.

Ophiura aequalis: Matsumoto, 1915: 81; H. L. Clark, 1915: 318; Matsumoto, 1917: 267; Koehler, 1922: 373, Pl. 81, Figs. 2, 6, 10; H. L. Clark, 1939: 109; Litvinova, 1981: 118; Vadon *et* Guille, 1984: 597, Pl. V. 5~6.

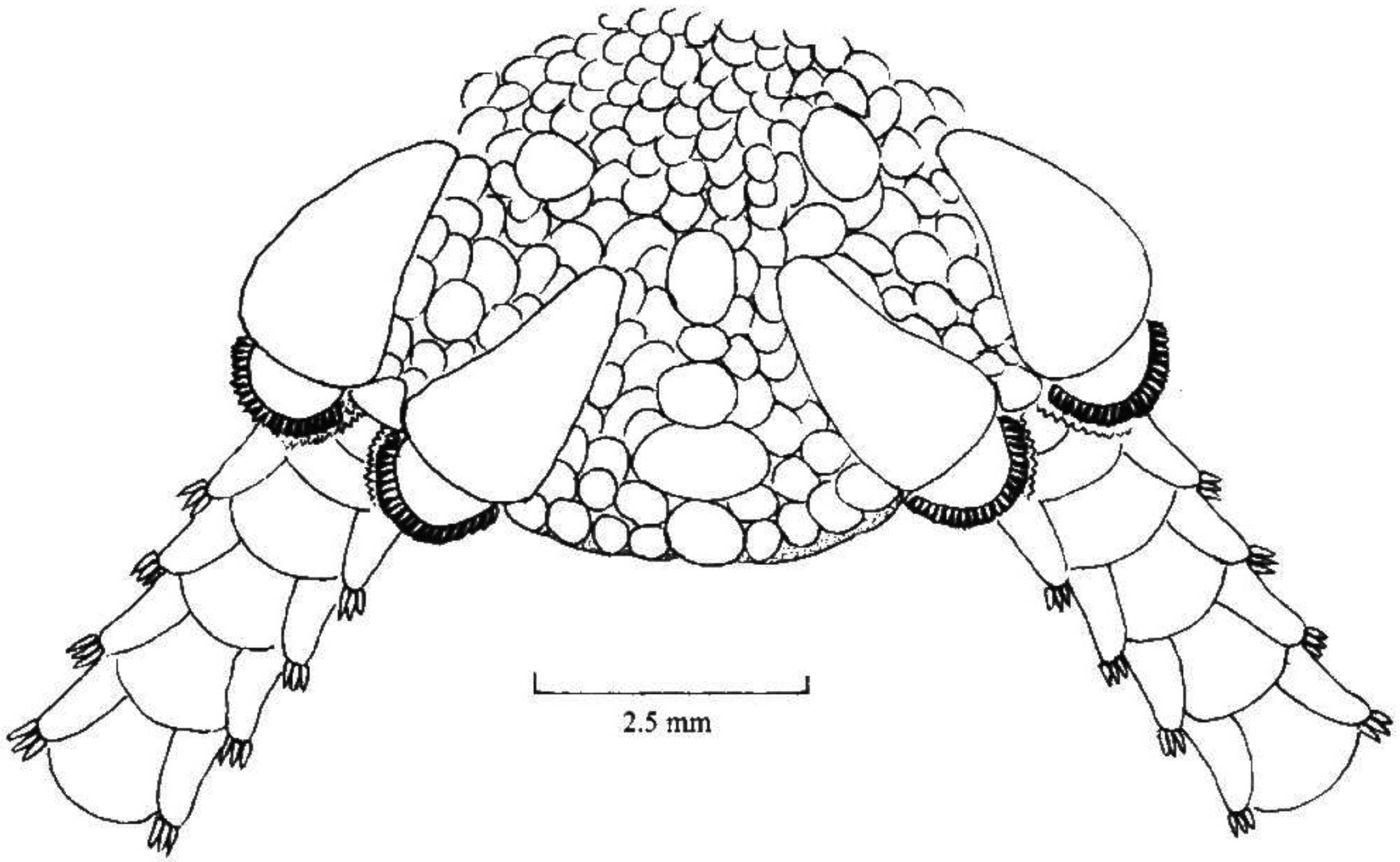


图 230 等板双栉蛇尾 *Dictenophiura aequalis* (Lyman)

背面部分观，示次生腕栉。

模式标本产地 巴布亚新几内亚北部，水深 1940m。

形态 盘直径 10mm，腕长约为盘直径的 4 倍。盘五角形，背面盖有很多薄的覆瓦状小鳞片，中背板明显较大，呈圆形，两辐盾的内侧有一较大的辐板；各间辐部有一行较大的鳞片。腹面间辐部也盖很薄的覆瓦状鳞片。腕栉发达，栉棘细长。第一背腕板在中线纵裂为 2 个相等的弧状板，板外缘有一行约 15 个细小的次生腕栉。辐盾长，梨种子形，彼此分离。生殖裂口狭长，生殖板有发达的生殖疣。

口盾宽大于长，内角钝圆，侧缘凹进，外缘略向外突出。侧口板窄短，彼此相接。口板内端略高起。口棘 4~5 个，短而宽，彼此分隔。颞顶有一较大的齿下口棘。

第一至第二背腕板小，三角形。第三背腕板大，梯形，宽大于长。以后的背腕板逐渐变为三角形，长大于宽，内角尖锐，外缘突出，彼此分开。

第一腹腕板三角形，内角钝，外缘弯曲。第二腹腕板五角形，内角尖锐，侧缘稍凹进，外缘略外弯。以后的腹腕板三角形，宽大于长，彼此分离。

腕棘 4~5 个，形短小而钝，等距分布于侧腕板的侧面。

触手孔很大，起首 3 对孔，每边各有触手鳞 4~6 个。以后逐渐减少为 1 个。

观察标本 14 个，东海 (27°30'N, 128°15'E; 29°15'N, 127°30'E; 28°30'N, 128°30'E)，水深 900~1115m，软泥底，1981. VIII. 3~4，底栖生物组用拖网采。

生物学资料 动物生活于水深 828~2194m 的软泥底。

地理分布 广泛分布印度洋和太平洋的深海；我国目前仅见于东海。

86. 小石蛇尾属 *Ophiochalcis* Koehler, 1930

Ophiochalcis Koehler, 1930: 266, **type species**: *Ophiochalcis aspera* Koehler, 1930 (= *Ophioglypha scabra* Koehler, 1905) by monotypy; Fell, 1960: 32.

特征 盘上有规则排列的圆形板，板的大小不同，大板周围有小板，小板边缘鼓起，形成低疣，盘缘的疣常较显著；触手孔大而圆，具4个或者更多的棘形触手鳞。

(207) 糙小石蛇尾 *Ophiochalcis scabra* (Koehler, 1930) (图 231)

Ophioglypha scabra Koehler, 1905: 20, Pl. 2, Figs. 9~10.

Amphiophiura scabra: H. L. Clark, 1915b: 315; Koehler, 1930: 225.

Ophiochalcis aspera Koehler, 1930: 267-269, Pl. 13, Figs. 9-10; Fujita *et al.*, 1997: 265; Synonymized by this work.

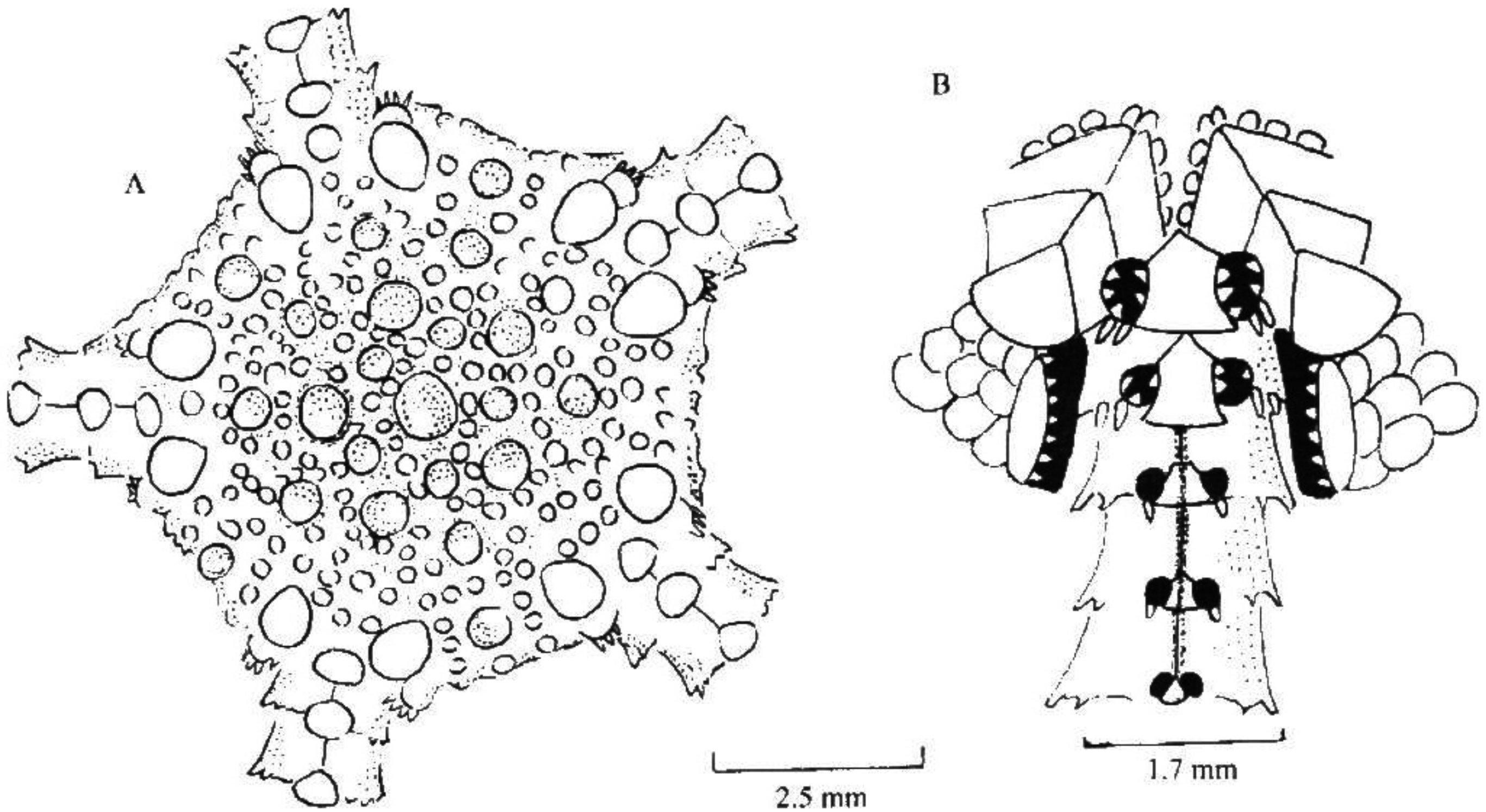


图 231 糙小石蛇尾 *Ophiochalcis scabra* (Koehler)

A. 背面；B. 腹面部分观。

模式标本产地 印度尼西亚安汶，水深 125m。

形态 盘直径 5mm，腕短，长和盘直径相等，或略长。盘五角形，背面稍高起。背面盖有许多的圆形板，板的大小不同，大板圆，周围有小板，小板边缘鼓起，形成低疣，在盘边缘小疣较明显。初级板明显：中背板圆形，其间辐位有 5 个较小的基板，其